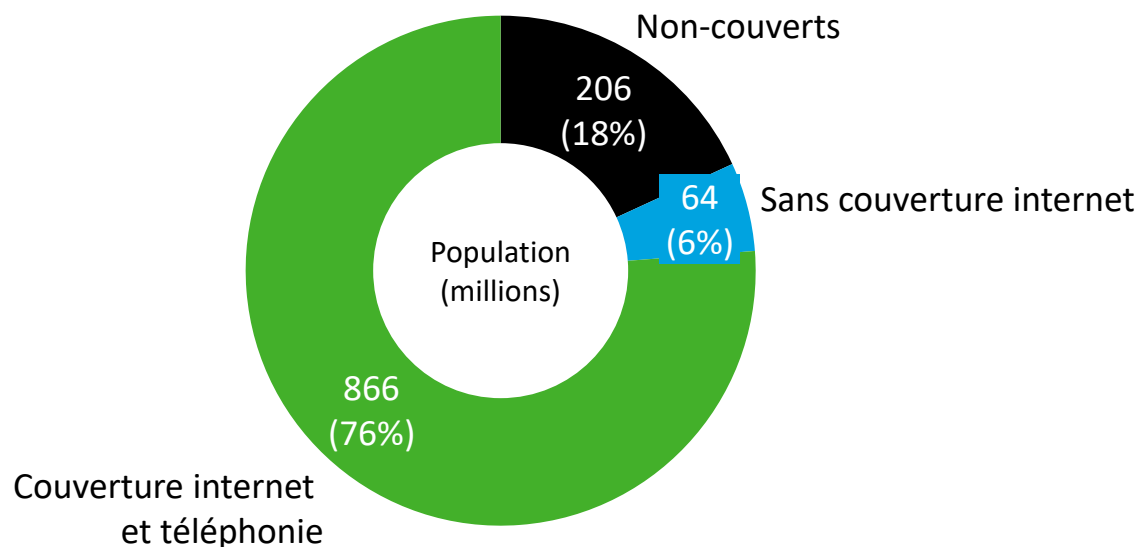


## Description de la situation :

### une couverture encore faible



- 206 millions de personnes (18% de la population) toujours pas couvertes par un réseau mobile en 2020 en Afrique subsaharienne (GSMA, 2020)
- 270 millions de personnes (25%) de la population n'est pas couvert par l'internet mobile (GSMA, 2019)

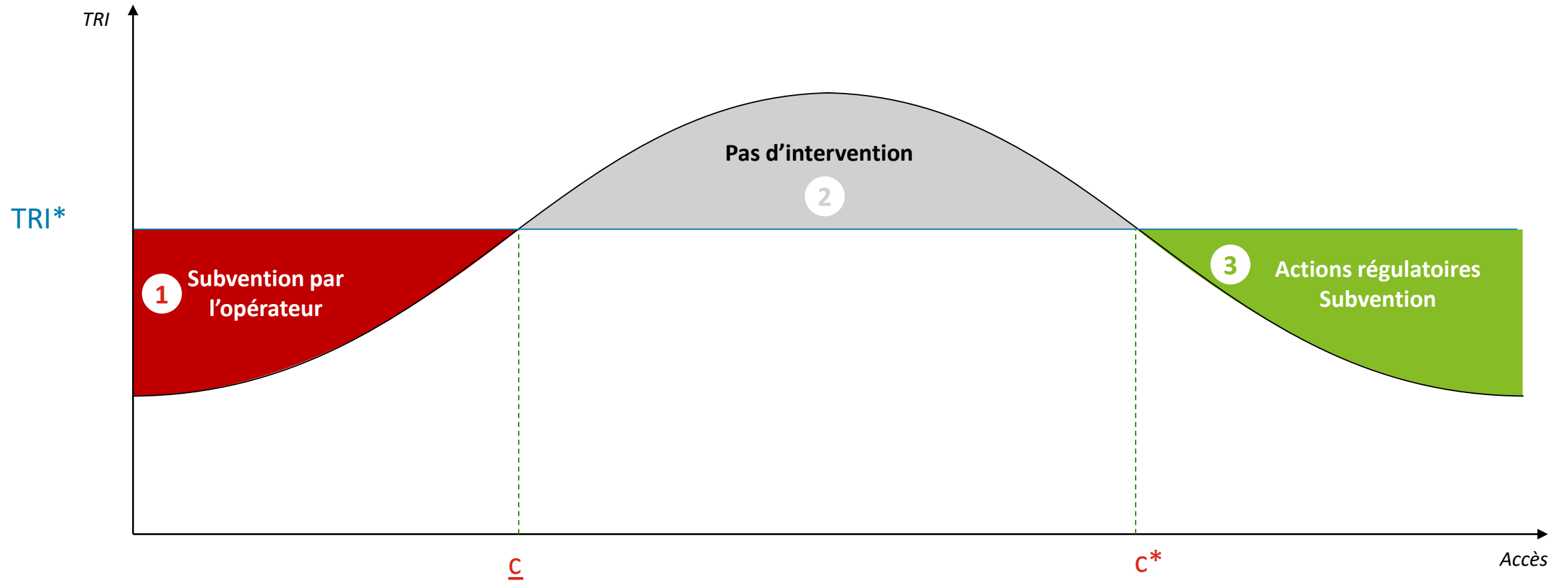
## Analyse de la situation :

### Trois concepts économiques importants

1. **Défaillance de marché** : situation dans laquelle le marché échoue à produire ou à allouer optimalement des ressources économiques.
2. **Externalités positives** : industries de réseaux avec des externalités positives en dehors du secteur des télécommunications
  - Amélioration de la performance de l'ensemble de l'économie et des acteurs
  - Aménagement et à la compétitivité du territoire
3. **Défaillance de marché** : phénomène par lequel l'utilité d'un produit ou d'un service va être influencée par le nombre d'utilisateurs (loi de Metcalfe)

**1 + 2 + 3 → Besoin de subvention**

# Cadre d'analyse

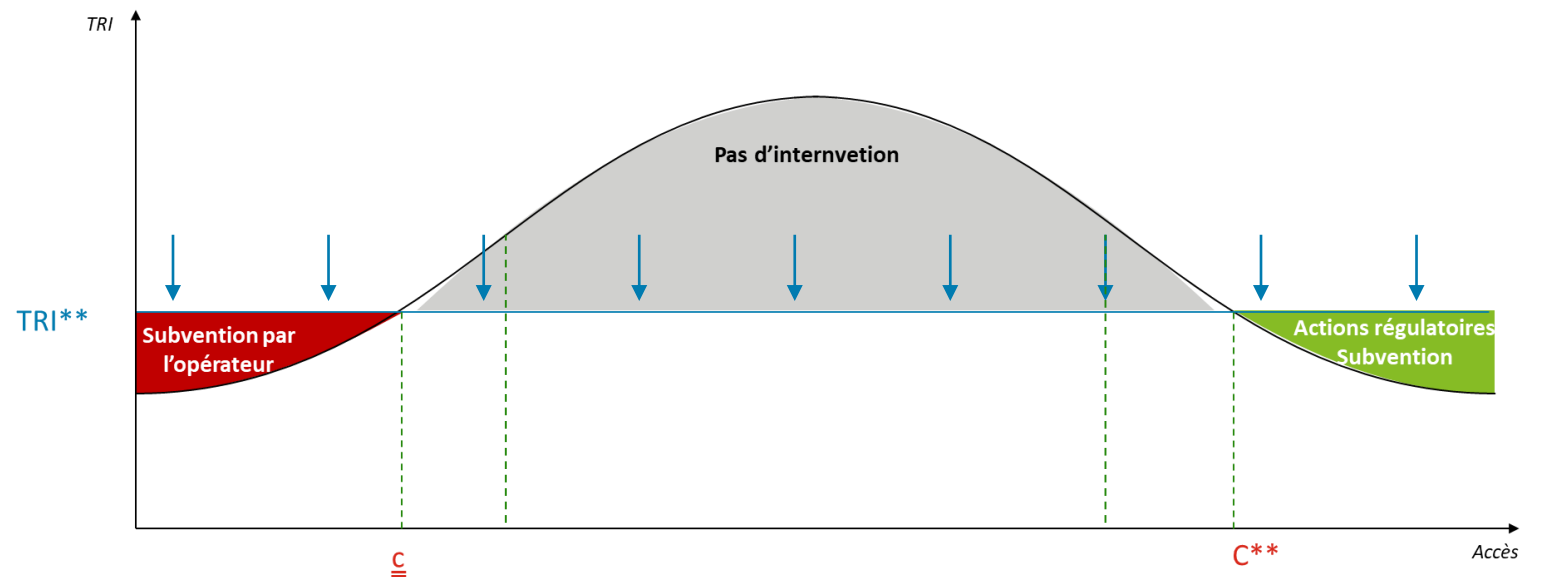
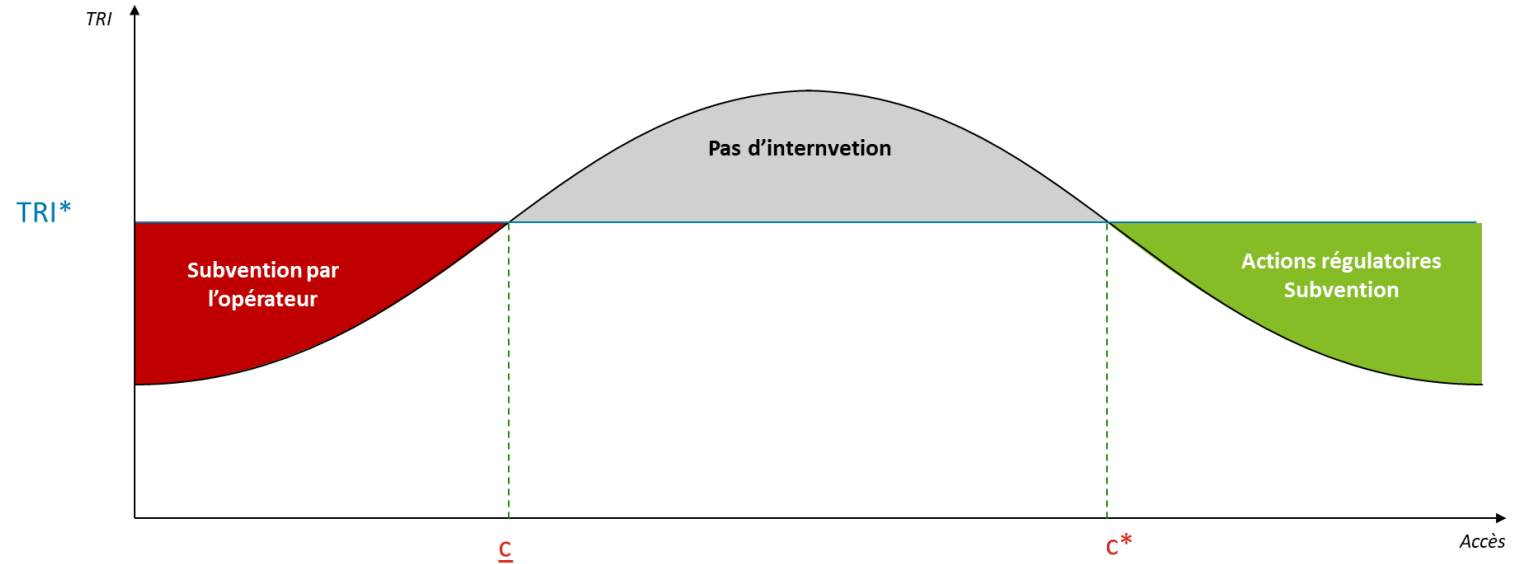


# Deux leviers d'actions : baisse du TRI cible

## TRI Cible

- Opérateurs se basent sur des TRI cibles
- TRI cibles tiennent compte de la prime de risque
- Baisse du risque implique donc une baisse du TRI cible

Un cadre réglementaire stable baisse donc le TRI cible des opérateurs

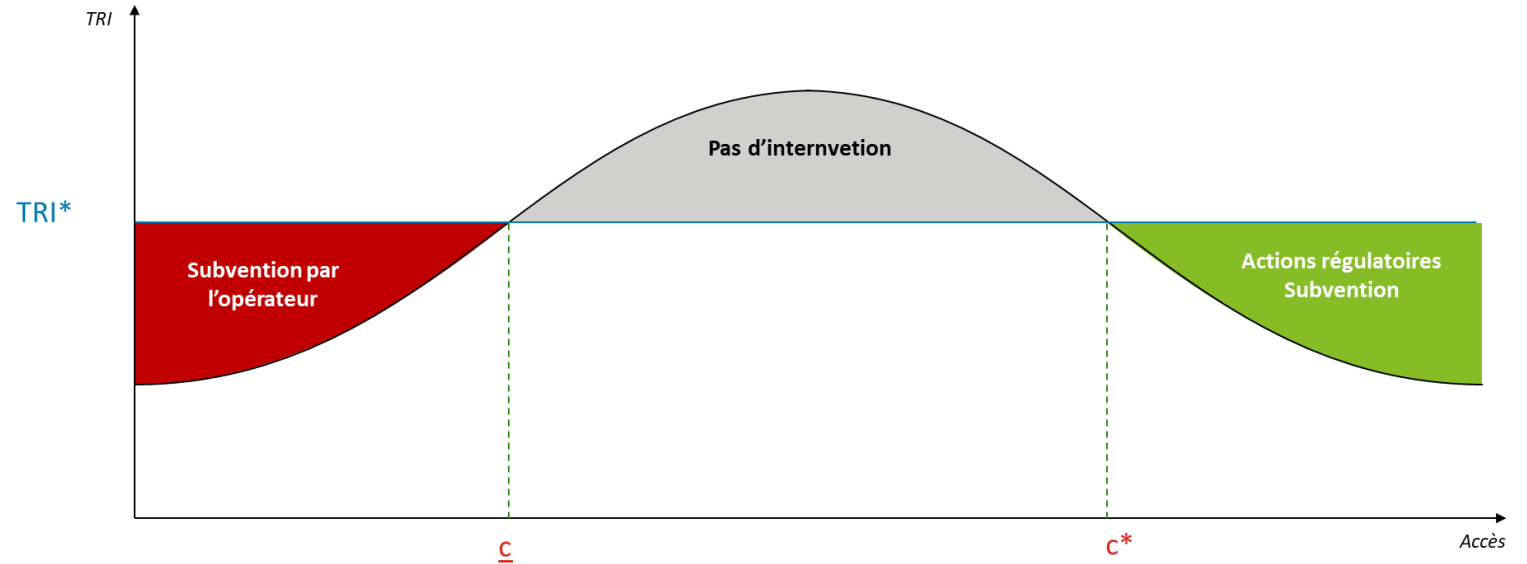


# Deux leviers d'actions : baisse des coûts ou hausses de revenus

## Actions de régulations

Certaines actions de régulations peuvent entraîner une hausse du TRI :

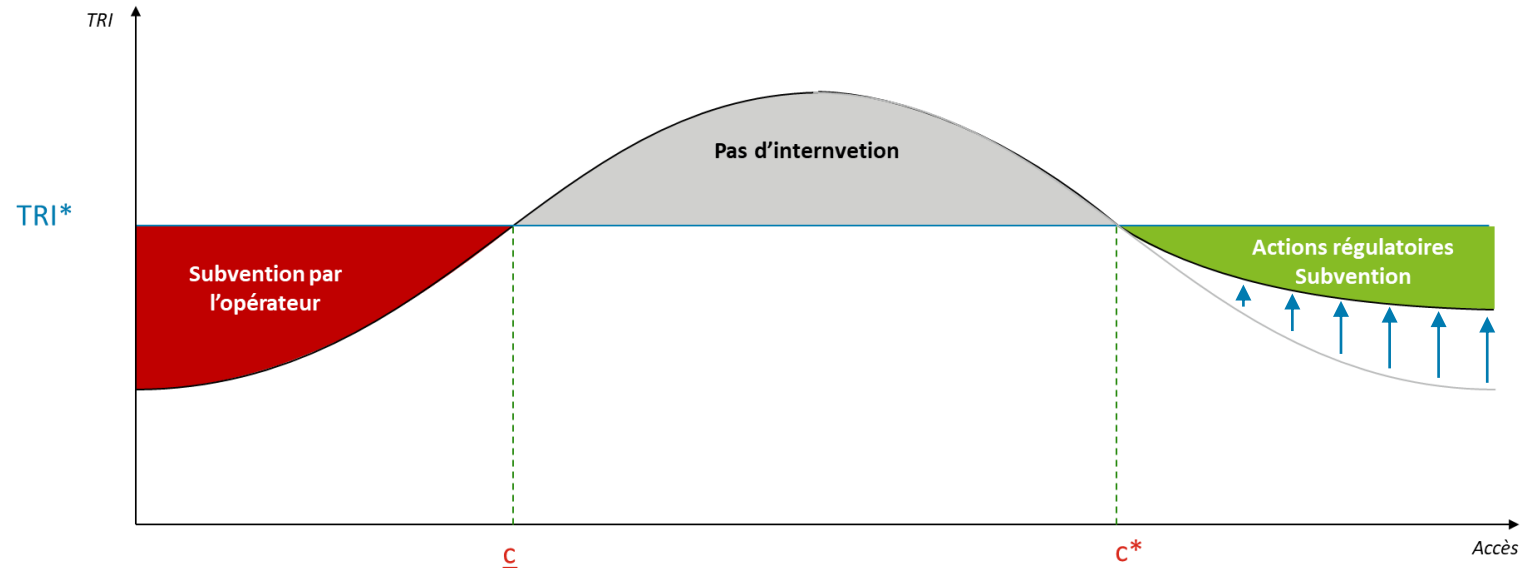
- Partage d'infrastructures passives
- Mutualisation des infrastructures actives



## Subventions

Il est également possible d'avoir recours à des subventions partielles ou totales.

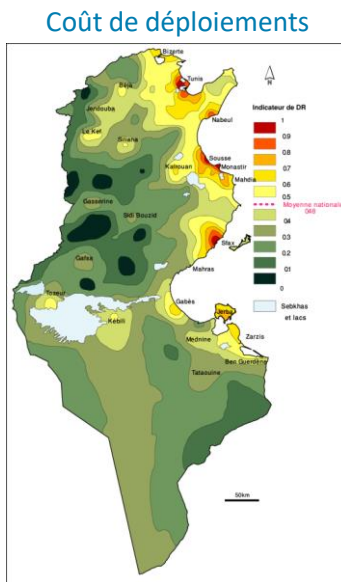
- Service universel (opérateurs)
- RIP (décentralisé)
- Infrastructure publique (centralisé)



# Outils nécessaires pour corriger les défaillances de marchés

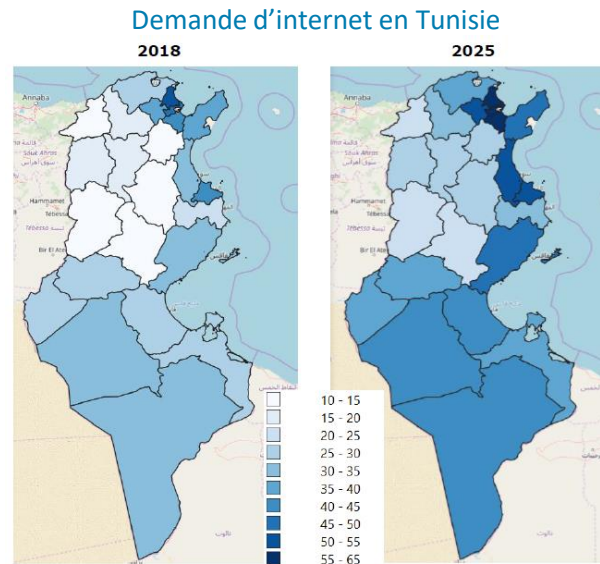
## Modélisation des coûts

- Ce cout peut ensuite être comparé aux revenus espérés sur la zone pour calculer un TRI
- Si le TRI calculé est inférieur au TRI cible alors la zone ne sera pas couverte sans intervention
- Cela permet également de définir l'intensité de l'intervention nécessaire



## Modélisation de la demande

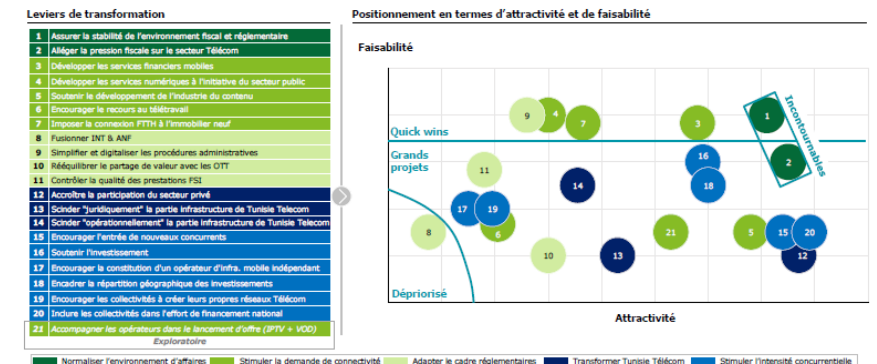
- Les outils de modélisation permettent également de modéliser les revenus des opérateurs en fonction de la population et de leurs revenus



## Stratégie nationale

- Un choix informé et une vision de long termes sont cruciales pour définir une stratégie nationale
- Les modélisation permettent également de quantifier le coûts de technologies alternatives à la 3G/4G
- Ces deux points sont réalisables à l'aide d'outils de modélisation fiables

### Projets priorités dans le Plan national de Tunisie



# Les facteurs de succès des fonds de Services Universel

## Cas du Maroc

- Financement du Service Universel assuré par le fonds (FSUT) alimenté par les contributions des opérateurs à la hauteur de 2 % de leurs chiffres d'affaires.
- Le mécanisme de « pay or play » choisi par le législateur marocain, offre aux exploitants existants deux possibilités pour participer à la réalisation des missions du Service Universel :
  - verser leurs contributions pécuniaires au Fonds du Service Universel
  - réaliser les missions du Service Universel arrêtées par le CGSUT.
- Les ERPT, ayant choisi de réaliser eux-mêmes les missions de Service Universel, peuvent soumettre à l'appréciation du CGSUT leurs propositions de programmes de Service Universel.
- Depuis son existence (16 ans), le projet a permis de financer la couverture de plus de 9 000 communes (17 % de la population)

## Cas du Canada

- Le SU au Canada s'est concentré ces dernières années vise à offrir l'accès des services vocaux et à des services d'accès Internet (50Mbps, LTE) à large bande, sur des réseaux fixes et sans fil mobiles.
- Une liste de projet pour 5 années a été fixée en 2018 par Politique réglementaire de télécom CRTC
- Le financement provient directement des contributions faites par les grands fournisseurs de services de télécommunication dont le total des revenus annuels canadiens se chiffre à 10 millions de dollars, au moins.

Ménages canadiens ruraux ayant accès à des services Internet d'une vitesse minimale de 50/10 Mb/s (%)

